

CYNGOR SIR YNYS MÔN	
Adroddiad i'r:	Pwyllgor Gwaith
Dyddiad:	25 Gorffennaf 2016
Testun:	Cynnig i ariannu Tîm Teuluoedd Gwydn (Trothwy Gofal)
Deilydd(ion) Portffolio:	Y Cyng. Aled Morris Jones
Pennaeth Gwasanaeth:	Anwen Huws, Pennaeth Gwasanaethau Plant
Awdur yr Adroddiad: Ffôn: E-bost:	Laura Mowbray 01248 752715 ljmed@ynysmon.gov.uk
Aelodau Lleol:	Amherthnasol

A – Argymhelliad/Argymhellion a Rheswm/Rhesymau
<p>R1 – Bod y Pwyllgor Gwaith yn cymeradwyo rhyddhau cyllid o gronfa wrth gefn y Cyngor ar gyfer 2016/17 i ariannu costau'r Tîm Trothwy Gofal</p> <p>R2 – Bod y Pwyllgor Gwaith yn cymeradwyo cyllid ar gyfer y ddwy flynedd ddilynol i'w gynnwys yng nghyllideb y gwasanaeth ar gyfer y ddwy flynedd.</p> <p>Mae Deddf Gwasanaethau Cymdeithasol a Llesiant (Cymru) 2014 yn rhoi dyletswydd glir ar yr Awdurdod Lleol i gyflawni llesiant drwy ymagwedd ataliol. Mae'r angen i ostwng y boblogaeth o Blant sy'n Derby Gofal LAC yng Nghymru yn flaenoriaeth i Lywodraeth Cymru – maent wedi gosod y disgwyliadau y bydd Awdurdodau Lleol yn lleihau niferoedd y Plant sy'n Derbyn Gofal a pha mor gyflym y maent yn dod i dderbyn gofal. Mae hyn o fewn cyd-destun lle'r ydym yng Nghymru a Gogledd Cymru wedi gweld cynnydd yng nghyfraddau'r Plant sy'n Derbyn Gofal ac ym mha mor gyflym y maent yn dod i dderbyn gofal.</p> <p>Mae Cyngor Sir Ynys Môn wedi gweld cynnydd sylweddol yn y galw am ei Wasanaeth Plant, sydd wedi arwain at yr angen i fuddsoddi £1m yn ychwanegol dros ddwy flynedd. Rydym wedi gweld cynnydd o 43% mewn Plant sy'n Derbyn Gofal dros y 24 mis diwethaf (35% yn y 12 mis diwethaf), ac mae'r niferoedd hyn yn parhau i gynyddu.</p> <p>Rydym yn gwario cyfran sylweddol o'r gyllideb ar nifer gynyddol o blant, tra nad yw hyn o reidrwydd yn cyflawni'r canlyniadau gorau. Nid yw'r system bresennol yn darparu naill ai gwerth am arian na'r canlyniadau gorau i blant – yn rhy aml, nid yw'r canlyniadau'n cyfiawnhau'r costau. Mae angen i ni ganfod dulliau arloesol o wella ac ailddylunio darpariaeth gwasanaeth i gyflawni canlyniadau gwell, o ansawdd uwch sy'n cyflawni gwell gwerth am arian. Rydym eisiau datblygu ymagwedd wahanol.</p> <p>Mae'r Awdurdod Lleol wedi gweld cynnydd yn ei boblogaeth LAC ac mewn costau</p>

cysylltiedig. Fodd bynnag, yn hanesyddol, roedd nifer y plant sy'n derbyn gofal ym Môn yn is na chyfartaledd Cymru. Nid oes gwybodaeth ddemograffig gyffredinol ar gael ar gyfer 2015/16 ar hyn o bryd. Rhaid ystyried unrhyw strategaeth i leihau nifer gyffredinol y Plant sy'n Derbyn Gofal ym Môn yn y cyd-destun hwn – gwaelodlin isel a'r angen i leihau niferoedd mewn modd diogel. Er mwyn gwneud hynny, mae angen i ni fuddsoddi mewn gwasanaethau sy'n hybu gwydnwch teuluoedd ac yn helpu rhieni i gyflawni newid cyson o ran eu capsiti fel rhieni. Mae sefydlu *Tîm Teuluoedd Gwydn* (ymarferol a therapiwtig) i ddatblygu ymagweddau mwy effeithiol tuag at roi cymorth i blant sy'n derbyn gofal, neu sydd ar drothwy derbyn gofal, yn un elfen o'r ymagwedd fwy effeithiol hon. Targedir buddsoddiad yn arbennig i ddarparu cymorth dwys a chyflym pan fo'r teulu'n chwalu, gyda'r nod o gadw'r teulu efo'i gilydd. Nod y gwasanaeth yw

- 1) Gwneud gwaith helaeth efo teuluoedd i gadw eu plant allan o ofal, i'w hatal rhag derbyn gofal = Lleihau nifer y plant sy'n derbyn gofal gan yr awdurdod
- 2) Gwneud gwaith helaeth efo teuluoedd gyda'r nod o ailuno o fewn 8 wythnos o dderbyn gofal = Cyflawni gostyngiad sylweddol yng nghyfartaledd y cyfnod y maent yn derbyn gofal
- 3) Gweithio gyda theuluoedd dynodedig i ailuno eu plant sydd ar hyn o bryd mewn gofal tymor hir. h.y. cefnogi'r cynlluniau pan fo gorchmynion gofal yn cael eu dirymu yn ystod adolygiadau LAC fel 'cam i lawr' = Hoelio sylw ar gael plant allan o'r system ofal yn ddiogel.

Bydd gallu canolbwyntio ar roi cymorth i deuluoedd newid i ddod yn lle diogel i blant, ac i beidio ag uwchgyfeirio i mewn i'r system ofal, ynghyd â chefnogi'r rheiny sydd yn y system ofal i ddod yn ôl allan, yn dod â buddiannau ar draws y gwasanaeth ac ar gyfer y plant. Yng nghyd-destun gwaith arloesol arall a gwelliannau yn y modd y cyflenwir gwasanaethau i blant a'u teuluoedd a bydd hyn yn rhoi'r Awdurdod Lleol mewn sefyllfa well i ymyrryd mewn achosion i hybu gwydnwch ac annibyniaeth, er mwyn hyrwyddo cynhwysiad a chynaliadwyedd.

B – Pa opsiynau eraill wnaethoch chi eu hystyried a beth oedd eich rhesymau dros eu gwrthod a/neu ddewis yr opsiwn hwn?

Opsiwn 1 – Gwneud dim

Heb fuddsoddi mewn Tîm Teuluoedd Gwydn, bydd mynd i'r afael â'r cynnydd parhaus yn niferoedd y plant sy'n dod i dderbyn gofal ym Môn yn her. Bydd hyn yn arwain at gynnydd mewn costau o ran plant sy'n derbyn gofal: tra na fyddid o reidwydd yn cyflawni'r canlyniadau gorau.

Opsiwn 2 – Buddsoddi

Mae gan y prosiect y potensial i sicrhau canlyniadau gwell ar gyfer plant a'u teuluoedd,

ynghyd ag osgoi costau ac, yn y diwedd, cyflawni arbedion i'r awdurdod o ran gostyngiad yng nghostau lleoliadau a chostau llys, ynghyd â'r gostyngiadau cysylltiedig mewn trosiant staff a lefelau salwch. Gellir cael rhagor o fanylion am y buddion ariannol yn y cynnig sydd ynghlwm.

Canlyniadau i Ymarferwyr – gallu treulio rhagor o amser yn gweithio efo plant, pobl ifanc a theuluoedd: gwell cyfraddau recriwtio a chadw staff: gostyngiad mewn absenoldebau staff.

Canlyniadau o ran Ymarfer – mwy o gymorth ar gyfer teuluoedd drwy ymyraethau ar sail tystiolaeth gyda theuluoedd sy'n arwain at

Ostyngiad yn niferoedd y plant sydd angen cynllun diogelu plant amlasiantaethol

Gostyngiad yn nifer y plant sy'n derbyn gofal gan yr awdurdod lleol

Niferoedd uwch o blant yn aros adref efo'u teuluoedd

Lleihau'r cyfnod y mae achos yn parhau o fewn y PLO

Gostyngiad yn nifer y LAC

Gostyngiad yng nghyfarfoddd yr amser a dreulir yn derbyn gofal

Y buddsoddiad sydd ei angen –

16/17 - £100k

17/18 - £241k (yn ôl prisiau 2016/17)

18/19 - £241k (yn ôl prisiau 2016/17)

Erbyn 19/20, byddwn yn disgwyl l'r gwasanaeth gael ei gyllido o'r arbedion a wnaed ar gostau lleoliadau gydag unrhyw arbedion eraill yn cyfrannu at Strategaeth Tymor Canol yr Awdurdod Lleol.

C – Am ba reswm y mae hwn yn benderfyniad i'r Pwyllgor Gwaith?

Mae angen awdurdodi cyllid o Gronfeydd Wrth Gefn y Cyngor yn unol â'r penderfyniad a gafodd ei basio gan y Cyngor Llawn yn ei gyfarfod ar 10 Mawrth 2016. Eitem 5 ar y Rhaglen – Penderfyniad 1(dd) ac (e).

CH – A yw'r penderfyniad hwn yn gyson â'r polisi a gymeradwywyd gan y Cyngor llawn?

Nid yw'r penderfyniad a fynnir yn mynd yn groes i unrhyw bolisi sy'n ffurfio rhan o gylch gorchwyl y Cyngor llawn.

D – A yw'r penderfyniad hwn o fewn y gyllideb a gymeradwywyd gan y Cyngor?

Penderfynodd y Cyngor ganiatáu i'r Pwyllgor Gwaith ryddhau hyd at £500k o'r balansau cyffredinol i ddelio gyda blaenoriaethau'n codi yn ystod y flwyddyn – Cyfarfod 10 Mawrth

2016, Eitem 5, Penderfyniad 1 (dd).

DD – Gyda phwy wnaethoch chi ymgynghori?		Beth oedd eu sylwadau?
1	Prif Weithredwr / Uwch Dîm Arweinyddiaeth (UDA) (mandadol)	Ystyriwyd y cynnig hwn gan yr Uwch Dîm Arweinyddiaeth ar 31 Mai 2016, a hynny fel bid Buddsoddi i Arbed yn y lle cyntaf. Roedd yr UDA yn cydnabod ei bod yn hanfodol datblygu gwasanaeth trothwy gofal er mwyn lleihau nifer y plant sy'n dod i ofal. Gofynnodd yr UDA i'r fid gael ei chyflwyno i'r Pwyllgor Gwaith fel Bid Gwella Gwasanaeth ac argymhell y dylid, yn y lle cyntaf, ei chyllido o'r Arian Wrth Gefn.
2	Cyllid / Adran 151 (mandadol)	Wedi cyfrannu at yr adroddiad
3	Cyfreithiol / Swyddog Monitro (mandadol)	Dim sylwadau
5	Adnoddau Dynol (AD)	
6	Eiddo	
7	Technoleg Gwybodaeth a Chyfathrebu (TGCh)	
8	Sgriwtini	
9	Aelodau Lleol	
10	Unrhyw gyrff allanol / arall/eraill	

E – Risgiau ac unrhyw gamau lliniaru (os yn berthnasol)	
1	Economaidd
2	Gwrthdodi
3	Trosedd ac Anrhefn
4	Amgylcheddol
5	Cydraddoldeb
6	Cytundebau Canlyniad
7	Arall

F – Atodiadau:

Atodiad 1 – Y Cynnig

Atodiad 2 – Dadansoddiad Senario

Atodiad 2b – Dychweliad ar Fuddsoddiad gyda nifer y plant/teuluoedd sy'n derbyn cymorth

yn haneru bob blwyddyn

FF - Papurau Cefndir (cysylltwch os gwelwch yn dda gydag awdur yr Adroddiad am unrhyw wybodaeth bellach):

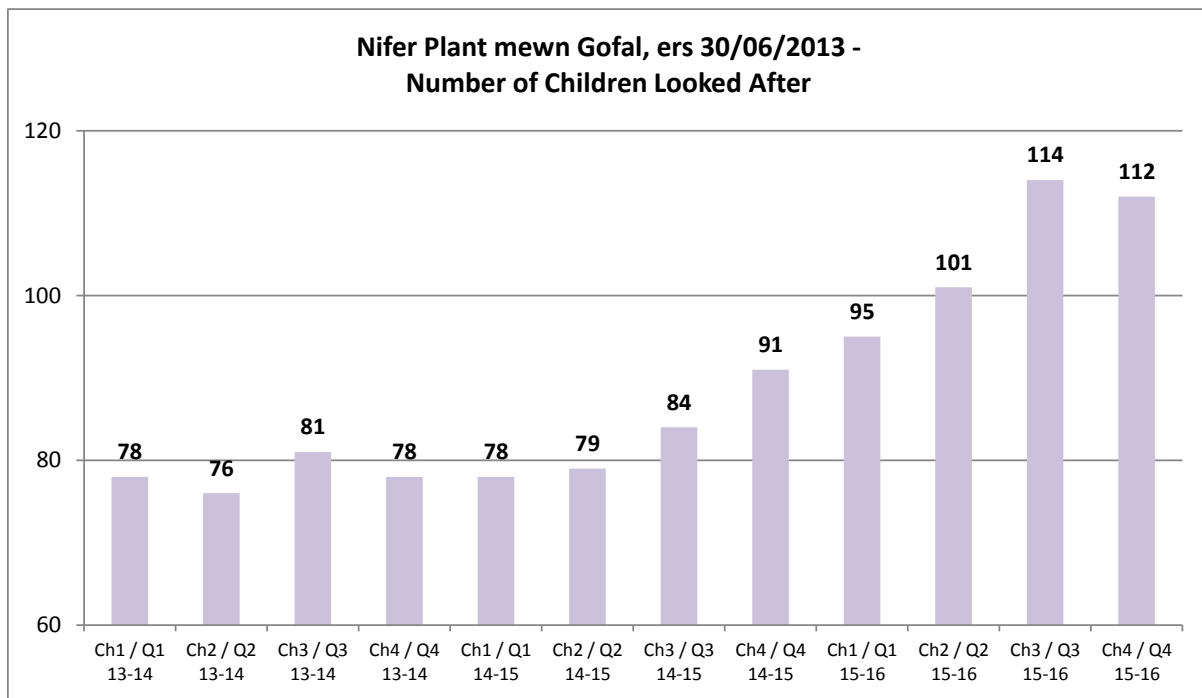
Cais i Wella'r Gwasanaeth

Rhaglen neu Brosiect:	Gwasanaethau Plant	Dyddiad Dechrau Disgwyliedig	Gorffennaf 2016 (cyfnod cymeradwyo: yn arwain at y cyfnod sefydlu a gweithredu) Byddai cynllun prosiect manwl yn cael ei sefydlu ar ôl cael cymeradwyaeth)
Teitl:	Tîm Teuluoedd Gwydn (Trothwy Gofal)	Dyddiad Gorffen Disgwyliedig	Cyfnod prosiect o dair blynedd o'i weithredu. Tua Hydref 2019. Wedi'i sefydlu o fewn busnes arferol o Dachwedd 2019
Arweinydd (Pennaeth Gwasanaeth/Rheolwr):	Llyr Bryn Roberts, Rheolwr Gwasanaeth – Rhianta Corfforaethol	Cysylltiadau â'r Cynllun Corfforaethol	Cynllun Cyllidol Tymor Canolig Canolbwyntio mwy ar y Cwsmer, y Dinesydd a'r Gymuned
Prif Gyswllt:	Laura James-Mowbray, Rheolwr y Rhaglen Trawsnewid, Gwasanaethau Plant LauraMowbray@ynysmon.gov.uk #2715		

1. Cyflwyniad

Mae Deddf Gwasanaethau Cymdeithasol a Llesiant (Cymru) 2014 yn rhoi dyletswydd glir ar yr Awdurdod Lleol i gyflawni llesiant drwy ymagwedd ataliol. Mae'r angen i ostwng y boblogaeth LAC yng Nghymru yn flaenoriaeth i Lywodraeth Cymru – maent wedi gosod y disgwyliadau y bydd Awdurdodau Lleol yn lleihau niferoedd y Plant sy'n Derbyng Gofal a pha mor gyflym y maent yn dod i dderbyn gofal.

Mae hyn o fewn cyd-destun lle'r ydym yng Nghymru a Gogledd Cymru wedi gweld cynnydd yng nghyfraddau'r Plant sy'n Derbyng Gofal ac ym mha mor gyflym y maent yn dod i dderbyn gofal. Mae Cyngor Sir Ynys Môn wedi gweld cynnydd sylweddol yn y galw am ei Wasanaeth Plant sydd wedi arwain at yr angen i fuddsoddi £1m dros ddwy flynedd. Rydym wedi gweld cynnydd o 43% mewn Plant sy'n Derbyng Gofal dros y 24 mis diwethaf (35% yn y 12 mis diwethaf), ac mae'r niferoedd hyn yn parhau i gynyddu.



NODER: Wedi cynyddu i 117 o Blant sy'n Derbyng Gofal yn Ebrill 2016

Rydym yn gwario cyfran sylweddol o'r gyllideb ar nifer gynyddol o blant, tra nad yw hyn o reidrwydd yn cyflawni'r canlyniadau gorau. Nid yw'r system bresennol yn darparu naill ai gwerth am arian na'r canlyniadau gorau i blant – yn rhy aml, nid yw'r canlyniadau'n cyfiawnhau'r costau. Mae angen i ni ganfod dulliau arloesol o wella ac ailddylunio darpariaeth gwasanaeth i gyflawni canlyniadau gwell, o ansawdd uwch sy'n cyflawni gwell gwerth am arian. Rydym eisiau datblygu ymagwedd wahanol, ac wrth wraidd hyn bydd:-

1. Gweithwyr cymdeithasol yn gweithio efo teuluoedd mewn modd rhagweithiol i reoli risg – yn treulio llawer mwy o amser yn gweithio ochr yn ochr efo teuluoedd, yn eu helpu i newid fel bod y teulu'n amgylchedd diogel i'w blant. Rhaid datblygu dulliau ymyrraeth sy'n gweithio efo teuluoedd er mwyn canfod canlyniadau a dileu rhwystrau i gyflawni'r canlyniadau hynny.

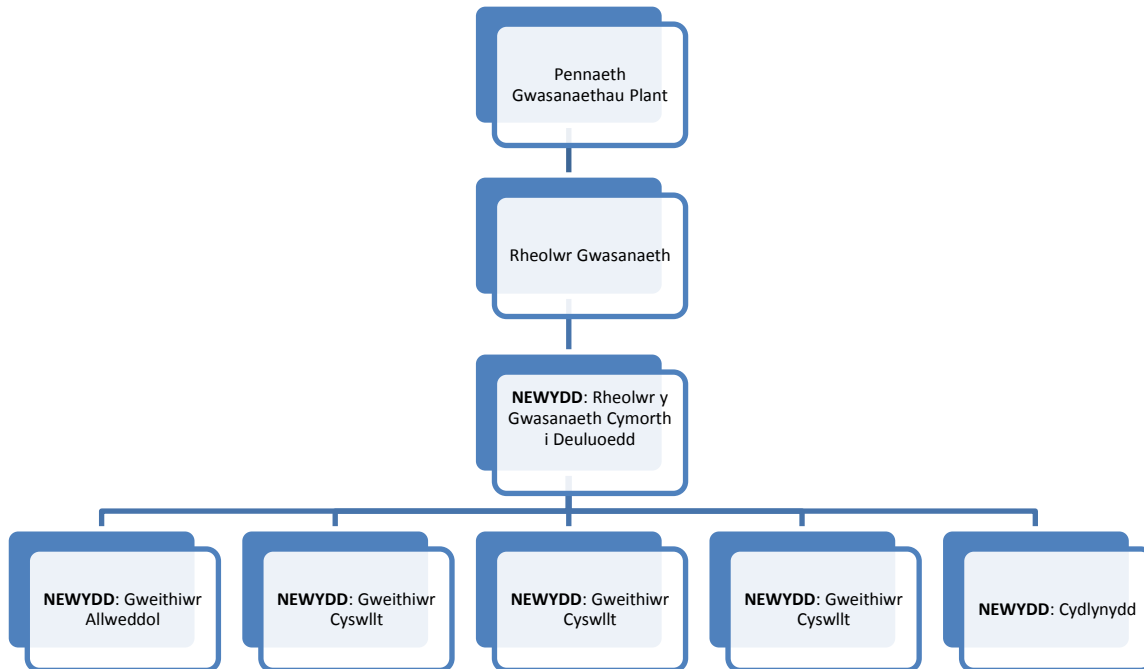
2. O ran teuluoedd lle nad yw hyn yn bosibl, gymerir camau amserol i symud y plant drwy brosesau llys a chanfod lleoliad parhaol ar eu cyfer efo teulu.
3. Gwella gwasanaethau cymorth i deuluoedd [ymarferol a therapiwtig] ac felly creu cylch rhinweddol o wasanaethau gwell i blant a theuluoedd. Targedir buddsoddiad yn arbennig i ddarparu cymorth dwys a chyflym pan fo'r teulu'n chwalu, gyda'r nod o gadw'r teulu efo'i gilydd.
4. Ailstrwythuro ac ailddylunio systemau fel eu bod yn berthnasol, yn synhwyrol, yn hyblyg ac yn ddefnyddiol i ymarferwyr.
5. Pwyslais ar wasanaethau ataliol ac ymyrraeth gynnar gan ddarparu Gwybodaeth, Cyngor a Chymorth i'r cyhoedd. Yn syml, darparu llwybrau llyfn at y cymorth y mae ar deuluoedd ei angen.

2. Y Cynnig

Nod y cais hwn yw mynd ymlaen i gyflawni'r trydydd mater yn y rhestr uchod: sef sefydlu *Tîm Teuluoedd Gwydn* i ddatblygu ymagweddau mwy effeithiol tuag at roi cymorth i blant sy'n derbyn gofal neu sydd ar drothwy derbyn gofal. Targedir buddsoddiad yn arbennig i ddarparu cymorth dwys a chyflym pan fo'r teulu'n chwalu, gyda'r nod o gadw'r teulu efo'i gilydd. Nod y gwasanaeth yw

1. Gwneud gwaith helaeth efo teuluoedd i gadw eu plant allan o ofal, i'w hatal rhag derbyn gofal. Lleihau nifer y plant sy'n derbyn gofal gan yr awdurdod.
2. Gwneud gwaith helaeth efo teuluoedd gyda'r nod o ailuno o fewn 8 wythnos o dderbyn gofal, gyda'r nod o ostwng cyfartaledd y cyfnod amser y maent yn derbyn gofal.
3. Gweithio gyda theuluoedd dynodedig i ailuno eu plant sydd ar hyn o bryd mewn gofal tymor hir. h.y. Cefnogi'r cynlluniau pan fo gorchmynion gofal yn cael eu dirymu yn ystod adolygiadau LAC fel 'cam i lawr'.

Bydd gallu canolbwyntio ar roi cymorth i deuluoedd newid i ddod yn lle diogel i blant, a pheidio ag uwchgyfeirio i mewn i'r system ofal, ynghyd â chefnogi'r rheiny sydd yn y system ofal i ddod yn ôl allan, yn dod â buddiannau ar draws y gwasanaeth ac ar gyfer y plant. Yng nghyd-destun gwaith arloesol arall a gwelliannau yn y modd y cyflenwir gwasanaethau i blant a'u teuluoedd, mae hyn yn rhoi'r Awdurdod Lleol mewn sefyllfa well i ymyrryd mewn achosion i hybu gwydnwch ac annibyniaeth, er mwyn hyrwyddo cynhwysiad a chynaliadwyedd.



Lleolir y Tîm o fewn y Tîm Rhianta, a bydd yn adeiladu ar elfennau craidd y gwasanaeth sydd eisoes yn ei le, gan sicrhau y bydd teuluoedd yn cael mynediad i wasanaethau:

1. y Cydlynnydd Cynadleddau Grŵp Teulu, i edrych ar opsiynau o ran cymorth sydd ar gael i'r teulu'n syth,
2. y Swyddog Datblygu Rhianta sy'n rhoi cymorth i deuluoedd ddatblygu eu technegau rhianta
3. y Gwasanaeth Integredig Cymorth i Deuluoedd (IFSS)
4. y tîm o Weithwyr Cymorth.

Bydd y tîm newydd yn cael ei hyfforddi gan y Gweithiwr Cymdeithasol Ymgynghorol IFSS a'r Swyddog Datblygu Rhianta, ac fe'i cefnogir hefyd gan hyfforddiant a chymorth arall fel y bo angen. Byddai'r tîm ar gael i roi cymorth i deuluoedd 7 niwrnod yr wythnos rhwng 07:00 a 22:00, sy'n ymestyn yr oriau swyddfa presennol ac yn adlewyrchu'r ffaith nad yw anghenion teulu wedi'u cyfyngu i oriau swyddfa. Bydd gweithwyr yn gweithio ochr yn ochr efo teuluoedd a'u Gweithwyr Cymdeithasol, yn defnyddio methodolegau sydd wedi'u profi fel 'signs of safety', cyfweld ysgogiadol a therapi byr yn canolbwyntio ar atebion; rhoi cymorth i deuluoedd fynd i'r afael â materion a all arwain at symud/peidio ag ailuno eu plant.

3 Arfer Orau

Ystyrir bod timau Trothwy Gofal yn arfer orau o ran lleihau'r cynnydd mewn LAC y ceir tystiolaeth ohono ar draws y genedl.

“Knowing the specific method of helping families to change is useful but, whatever the method, the worker needs to be able to engage and form a trusting relationship with the child and family members” Munro (2011)

Bydd tîm penodedig sy'n gallu treulio amser gwerthfawr efo teuluoedd, yn darparu cymorth dwys ynghyd ag ystod o dechnegau ar sail tystiolaeth, yn golygu y gallwn wella gallu'r teuluoedd i newid, ac i ddiwallu anghenion eu plant yn ddiogel: ochr yn ochr efo cyflawni yn ôl gweledigaeth y Ddeddf Gwasanaethau Cymdeithasol a Llesiant.

Yr ymagwedd y dadleuir drosti yn y cynnig hwn yw un sy'n debyg i'r Gwasanaethau Integredig Cymorth i Deuluoedd (IFSS) sy'n gweithredu ym mhob un o'r 22 Awdurdod Lleol, a chyda chyfradd lwyddo o 71% ar gyfer Ynys Môn yn y 12 mis diwethaf, mae'r niferoedd yn llefaru drostynt eu hunain. Yn defnyddio ystod o dechnegau, gan gynnwys 'signs of safety', cyfweld ysgogiadol a therapi byr yn canolbwyntio ar atebion, mae'r timau hyn yn gwneud gwaith trylwyr efo teuluoedd sydd efo problemau o ran camdefnyddio alcohol a chyffuriau difrifol a phlant sydd ar fin derbyn gofal. Dros y 12 mis diwethaf, bu'r tîm IFSS a leolir yn Felinheli, a chymorth i deuluoedd ym Môn a Gwynedd, yn gweithio efo 13 o'n teuluoedd a leolir ym Môn, sy'n cynrychioli cyfanswm o 28 o blant.

O'r 28 plentyn, roedd 5 o fewn proses yr Amlinelliad Cyfraith Gyhoeddus: hynny yw, mewn perygl y byddai'r awdurdod lleol yn cychwyn achos llys oni chyflawnwyd newid sylweddol. Gyda chymorth dwys gan IFSS, symudwyd un plentyn o broses yr Amlinelliad Cyfraith Gyhoeddus, ond mae'n dal i fod ar y Gofrestr Amddiffyn Plant (CAP), tra'r oedd y 4 arall nid yn unig wedi cael eu symud o broses yr Amlinelliad Cyfraith Gyhoeddus ond maent bellach yn derbyn gwasanaethau ar lefel cam i lawr. Mae dim ond 5 plentyn yn cynrychioli £161k mewn costau blynyddol sy'n cael eu hosgoi o ran costau lleoliadau yn unig. Yn ogystal, symudwyd 6 plentyn arall o'r Gofrestr Amddiffyn Plant, gyda'u hachosion bellach wedi'u cau i'r gwasanaethau plant. Heb ymyrraeth gan IFSS, gallai achosion o'r fath fod wedi cael eu huwchgyfeirio'n gyflym i broses yr Amlinelliad Cyfraith Gyhoeddus; mae'n arwain at osgoi costau pellach, sef £193k mewn costau gofal. Yn yr un modd, daeth 9 plentyn arall i mewn i IFSS ar y Gofrestr Amddiffyn Plant. Er eu bod yn dal ar y Gofrestr Amddiffyn Plant, mae'r gwasanaeth wedi rhoi cymorth i atal y teulu rhag dod yn fwy bregus ac wedi cynnal y plant yn eu cartref teuluol, sy'n osgoi costau pellach posibl o £289,752.84.

Mae tystiolaeth o ardaloedd eraill yn dangos buddion yr ymagwedd hon yn nhermau canlyniadau i deuluoedd ond hefyd buddion ariannol. Mae prosiect ar y cyd rhwng **Cyngor Dinas Casnewydd a Barnardos** wedi gweld sefydlu Gwasanaeth Asesu a Chymorth i Deuluoedd (FASS). Bu'r model hwn yn rhedeg am tua 2-3 blynedd, ac i raddau helaeth, mae'n seiliedig ar y model IFSS (Gwasanaeth Integredig Cymorth i Deuluoedd). Byddai'r rhai sy'n chwarae rhan ynddo yn dweud ei fod wedi dechrau cyflawni ei botensial ar ôl 18 mis - 2 flynedd. Ac o ganlyniad i hyn, roedd nifer y plant a gefnogir gan FASS oedd wedi cyflawni eu canlyniadau dros 48%. Yn gyffredinol, ers cyflwyno'r tîm FASS, gwelodd Dinas Casnewydd:

- Cwmp (22%) yn nifer y plant sy'n mynd i mewn i ofal
 - 165 yn 2014-15

- 129 yn 2015-16
- Cynnydd (16%) yn nifer y plant nad ydynt mwyach yn derbyn gofal (gan gynnwys y rheiny sy'n cael eu hadsefydlu adref yn gyflym)
 - 250 yn 2014-15
 - 290 yn 2015-16
- Mae cyfraddau ailatgyfeirio wedi gostwng yn sylweddol
- Mae cyfraddau recriwtio a chadw gweithwyr cymdeithasol mewn Timau Plant Mewn Angen/Amddiffyn Plant wedi gwella

4. Mesur Llwyddiant

Bwriad y prosiect fyddai cytuno ei fuddion mesuradwy ar y dechrau a sefydlu proses i fesur effaith y gwasanaeth.

Canlyniadau i'r Teulu – Dymunwn weld y Teulu'n gwneud 'cynnydd' cadarnhaol, gellir monitro hyn drwy bennu eu man cychwyn ac adolygu dangosyddion allweddol o'u gynnydd. Mae offerynnau o'r fath i fesur datblygiad yn cael eu defnyddio gan TAF, TRAC, IFSS, Iechyd a llawer o brosiectau eraill; ceir cyfeiriad ato fel offeryn o fewn Deddf Gwasanaethau Cymdeithasol a Llesiant 2014 hefyd. Byddwn yn datblygu ymagweddau sy'n mesur y newid mewn teuluoedd, ynghyd â'r gwelliant mewn effeithiolrwydd o ran rheoli pa mor fregus ydynt a risg.

Canlyniadau i Blant - Dymunwn weld y Plentyn yn gwneud 'cynnydd' cadarnhaol, gellir monitro hyn drwy bennu ei fan cychwyn ac adolygu dangosyddion allweddol o'i gynnydd. Mae offerynnau o'r fath i fesur datblygiad yn cael eu defnyddio gan TAF, TRAC, IFSS, Iechyd a llawer o brosiectau eraill; ceir cyfeiriad ato fel offeryn o fewn Deddf Gwasanaethau Cymdeithasol a Llesiant 2014 hefyd. Byddwn yn datblygu ymagweddau sy'n mesur safbwynt y plentyn ac yn cysylltu ag ysgolion i ganfod yr hyn sydd wedi'i gyflawni'n gyffredinol o ran llesiant.

Canlyniadau i Ymarferwyr – Byddwn yn dymuno gweld ymarferwyr yn treulio rhagor o amser yn gweithio efo plant, pobl ifanc a theuluoedd: gwell cyfraddau recriwtio a chadw staff: gostyngiad mewn absenoldebau staff.

Canlyniadau o ran Ymarfer – Byddwn yn dymuno gweld mwy o gymorth i deuluoedd drwy ymyraethau ar sail tystiolaeth gyda theuluoedd sy'n arwain at

- Ostyngiad yn niferoedd y plant sydd angen cynllun diogelu plant amlasiantaethol
- Gostyngiad yn nifer y plant sy'n derbyn gofal gan yr awdurdod lleol
- Niferoedd uwch o blant yn aros adref efo'u teuluoedd
- Lleihau'r cyfnod y mae achos yn parhau o fewn y PLO
- Gostyngiad yn nifer y LAC (gan dybio nad oes cynnydd yn y duedd a brofir yn genedlaethol)
- Llai o wariant ar leoliadau Maeth
- Llai o Drosiant o ran staff
- Gostyngiad mewn Lefelau Salwch
- Gostyngiad o ran cyfartaledd yr amser a dreulir mewn gofal (sy'n dystiolaeth eu bod wedi'u symud o ofal a'u dychwelyd adref yn gynt)

Buddion Ariannol - Byddem yn dymuno gweld costau'n cael eu hosgoi drwy osgoi'r costau o ran plant sy'n mynd i dderbyn gofal; ynghyd â gostyngiad yng nghostau plant sy'n derbyn gofal dros gyfnod o amser. Byddem yn dymuno gweld proffil ariannol y gwasanaeth yn newid gan gynyddu'r % ar ymyraethau cefnogol/ataliol.

Yr hyn y bydd angen ei gytuno'n fuan yw methodoleg ar gyfer cael gwybod y costau y gellir eu hosgoi o ran teulu neu blentyn. O ran coladu data sylfaenol iawn, yn syml, gallai fod yn rhagdybiaeth y byddai'r holl blant sy'n cael eu hatgyfeirio i'r tîm trothwy gofal wedi'u lleoli mewn gofal o fewn 6 mis. Bydd y prosiect yn gwybod faint o blant y mae eu hachosion ar agor iddynt o fewn y flwyddyn, ynghyd â'r nifer sydd wedi'u cau'n llwyddiannus gyda'r plant yn aros adref; sydd felly'n arwain at ffigur o ran y costau sydd wedi'u hosgoi y gellir eu cysylltu'n uniongyrchol efo cost y lleoliadau maeth sydd wedi'u hosgoi.

5. Cyllid

a. Dadansoddiad o'r gyllideb

Y cyfanswm y gwneir cais amdano (dros 3 blynedd):	£627,292.30
Cyfanswm y costau untro - Blwyddyn 1 (2016/17):	£145,258.46
Disgrifiad:	Swm:
Ymgynghoriaeth	£15,000
Hyfforddiant	£5,000
Swydd Gweithiwr Cymdeithasol Ymgynghorol / Rheolwr Tîm (Gradd 9 47 – 50)	£ 54,953.86 / 2 = £27,476.93
2 x Gweithiwr Allweddol (Gradd 5 26 – 30)	£ 69,438.90 / 2 = £34,719.45
2 x Gweithiwr Cyswllt (Gradd 7 36 – 40)	£ 82,202.10 / 2 = £41,101.05
Cymorth Busnes 0.5FTE (Gradd 3 16 – 20)	£ 24844.12 FTE / 2 = £6,211.03
Cronfa cymorth i deuluoedd*	£ 10,000 / 2 = £5,000
Caledwedd ar gyfer swyddi 5.5 FTE	£4,200
Offer swyddfa	£550

Costau Teithio	£ 12,000 / 2 = £6,000
Cyfanswm cyllid parhaus y flwyddyn a nifer y blynyddoedd	£241,016.92 am 2 flynedd arall
Disgrifiad:	Swm:
Blwyddyn 2 (2017/18)	£241,016.92
Blwyddyn 3 (2018/19)	£241,016.92

* Yn adlewyrchu costau sy'n gysylltiedig â chymorth o'r fath: rheoli gorbryder, lleihau niwed, sesiynau rhianta cadarnhaol, cymorth iechyd meddwl tymor byr.

b. Ffynonellau cyllid eraill

- Nid oes gan y gwasanaeth y gyllideb i gyflwyno tîm trothwy gofal.
- Gall Bondiau Effaith Gymdeithasol fod yn opsiwn, fodd bynnag, dengys ymchwil i'r opsiwn hwn, ar ei orau, y gall gymryd 18 mis i 2 flynedd i ganfod partner ac, wrth gwrs, nid oes gwarant y gellir canfod partner addas.
- Mae'r cais yn cynnwys costau ymgynghoriaeth ar gyfer arfarniad opsiynau cyn cychwyn ar gyfer allanoli gwasanaeth o'r fath (yr astudiaeth gwneud neu brynu). Ni ellir bod yn sicr a fydd hyn yn arwain at opsiwn mwy cost effeithiol o ran cyflenwi; ac, unwaith eto, gall gymryd 18 mis i 2 flynedd fel y nodwyd yn y cyflwyniad am y Model Cyflawni Amgen diweddar gan Ganolfan Cydweithredol Cymru i Reolwyr Canol, Penaethiaid Gwasanaeth ac Aelodau. Ond gallai hwn fod yn fodel ar gyfer cyflawni i'r dyfodol y tu hwnt i'r prosiect peilot.

6. **Buddion Ariannol – Cyfeiriwch at Atodiad 1**

Opsiwn 1 – Gwneud dim

Heb fuddsoddi mewn Tîm Teuluoedd Gwydn, bydd mynd i'r afael â'r cynnydd parhaus yn niferoedd y Plant sy'n dod i Dderbyn Gofal ym Môn yn her. Bydd hyn yn arwain at gynnydd mewn costau o ran plant sy'n derbyn gofal.

Opsiwn 2 – Buddsoddi

Mae'r Awdurdod Lleol wedi gweld cynnydd yn ei boblogaeth LAC a'r costau cysylltiedig. Fodd bynnag, yn hanesyddol, roedd nifer y plant sy'n derbyn gofal ym Môn yn is na chyfartaledd Cymru. Nid yw gwybodaeth ddemograffig gyffredinol ar gael ar gyfer 2015/16 ar hyn o bryd. Rhaid ystyried unrhyw strategaeth i leihau'r nifer gyffredinol o Blant sy'n Derbyn Gofal ym Môn yn y cyd-destun hwn - o waelodlin isel a'r angen i leihau niferoedd mewn modd diogel. Er mwyn gwneud hynny, mae angen i ni fuddsoddi mewn gwasanaethau sy'n cefnogi gwydnwch teuluoedd ac yn helpu rhieni i gyflawni newid cyson o ran eu gallu i fagu plant. Mae gan y prosiect y potensial i osgoi costau ac, yn y diwedd, cyflawni arbedion i'r awdurdod o ran gostyngiad yng nghostau lleoliadau a chostau llys, ynghyd â'r gostyngiadau cysylltiedig mewn trosiant staff a lefelau salwch. Bydd yr arbedion yn dibynnu ar nifer y plant a'r teuluoedd sy'n ymrwmo i ymyraethau ac yn eu gadael, ynghyd â lefel eu hanghenion; nid yw'r ffactor hwn yn gwbl ragweladwy. Yn fras, byddai'r prif arbedion/costau fyddai'n cael eu hosgoi mewn perthynas ag

- Osgoi costau yn nhermau rhoi cymorth i fwy o blant ar lefel ymyrraeth is
- Arbedion costau – gostyngiadau yng nghostau Plant sy'n Derbyn Gofal
- Arbedion staff – effeithlonrwydd – costau salwch a throsiant

Roedd y niferoedd a nodir o fewn y cais a oedd yn gallu naill ai a) osgoi gofal neu b) gael eu tynnu o ofal yn seiliedig ar y rhagdybiaeth a wnaed gan Reolwr y Gwasanaeth Rhianta Corfforaethol: sydd wedi adolygu proffil plant sy'n derbyn gofal ac wedi ystyried y dystiolaeth o ardaloedd eraill. Nid oes gwarant bendant y bydd y niferoedd hyn yn cael eu cyflawni; bydd y prosiect yn gofyn am fonitro cadarn o ran ei gyflawniadau, y cynnydd a wnaed a'r camau a gymerwyd i arbed/osgoi costau. Gwneir hyn drwy'r adolygiadau blynyddol o lwyddiannau prosiectau, gan ganiatáu i'r gwasanaeth sicrhau bod y rhagdybiaethau gwreiddiol yn gyson â thueddiadau sy'n dod i'r amlwg yn y boblogaeth LAC yn genedlaethol, a bod yn gydnaws ag aeddfedrydd a phrofiad y tîm newydd wrth iddynt ddatblygu.

Ar hyn o bryd, mae gennym 6 o blant a phobl ifanc mewn lleoliadau preswyl. Mae gan y plant hyn anghenion sylweddol ac maent yn arddangos ymddygiad heriol oherwydd eu profiadau yn ystod eu plentynod. Mae'r rhain yn lleoliadau 'costau uchel - niferoedd isel' a chost cyfartalog 1 lleoliad preswyl yw £200,000 y flwyddyn. Nid ydym ar hyn o bryd yn gallu darparu gwasanaeth 'cam i lawr' i symud plant yn ddiogel o leoliadau preswyl i ofal maeth. Byddai'r Gwasanaeth Cymorth i Deuluoedd yn gwneud gwaith helaeth gyda'r plant a'r bobl ifanc hyn, y lleoliad preswyl a'r gofalwyr maeth i sicrhau trosglwyddiad effeithiol ac i barhau i ddarparu cymorth wedyn i alluogi'r plentyn/unigolyn ifanc i ymsefydlu a chael sefydlogrwydd gyda'u gofalwyr maeth.

Y canlyniad ar gyfer y plentyn/unigolyn ifanc yw ei fod yn derbyn gofal mewn cartref teuluol sy'n rhoi magwraeth a fydd yn diwallu ei anghenion o ran llesiant. Yn ogystal, byddai symud o leoliad preswyl i leoliad maeth yn arwain at arbedion sylweddol i'r awdurdod lleol. Oherwydd niferoedd isel ac anghenion y bobl ifanc hyn, nid ydym wedi cynnwys y ffigurau yn yr arbedion – pan fydd ymgeiswyr addas i'r gwasanaeth yn dod i sylw'r tîm, ni fydd unrhyw ragfarn ar sail gwerth y gwaith, bydd unrhyw lwyddiannau yn y maes hwn yn dangos fel canlyniadau sydd uwchlaw'r targed.

7. Cyflawni'r Prosiect

Byd gweithredu'r prosiect o fewn y gwasanaeth yn cael ei oruchwylio gan Berchennog y Prosiect: Y Rheolwr Gwasanaeth dros Rianta Corfforaethol o fewn y Gwasanaethau Plant.

Darperir cymorth o ran Rheoli'r Prosiect gan Reolwr y Rhaglen Drawsnewid ar gyfer Gwasanaethau Plant, sydd felly'n sicrhau bod y prosiect yn adrodd o fewn trefniadau llywodraethu Rheolaeth Prosiect cadarn.

8. Buddion

Budd	Mesur
<p>Osgoi Costau ar gyfer yr Awdurdod Lleol:</p> <ul style="list-style-type: none"> ✓ Costau Llys ✓ Costau Lleoliadau ✓ Costau ymweld (Cyswllt) ✓ Costau asiantaethau allanol 	<ul style="list-style-type: none"> ▪ Gostyngiadau mewn gwariant o fewn y gyllideb ar gostau Llys, lleoliadau, cymorth gan asiantaethau i gyflawni terfynau amser PLO ac i hwyluso cyswllt.
Mae'r Awdurdod yn cyflawni'r	<ul style="list-style-type: none"> ▪ Bydd teuluoedd yn cael cymorth i newid a chanfod strategaethau

canlyniadau gorau bosib ar gyfer plant a theuluoedd bregus (DGCaLI – yn canolbwyntio ar Ganlyniadau)	<p>sy'n eu helpu i ddod yn fwy effeithiol o ran rheoli pa mor fregus ydynt a risg - gellir defnyddio offerynnau i fesur cynnydd fel tystiolaeth o'r rhain</p> <ul style="list-style-type: none"> ▪ Gall ymarferwyr dreulio rhagor o amser yn gweithio efo plant, pobl ifanc a theuluoedd ▪ Ymyrraeth effeithiol o safon uwch ar gyfer teuluoedd ▪ Buddion i'r plentyn o ran iechyd, diogelwch, a rhai Cymdeithasol a Llesiant
Hybu ysbryd a hyder staff	<ul style="list-style-type: none"> ▪ Gostyngiadau mewn dyddiau a gollir oherwydd salwch staff ▪ Gostyngiad mewn trosiant
Rhyddhau amser staff o waith Llys maith i weithio'n agosach efo teuluoedd eraill	<ul style="list-style-type: none"> ▪ Cynnydd yn ysbryd staff a ddangosir drwy ostyngiad mewn diwrnodau o absenoldeb oherwydd salwch a throsiant staff ▪ Gostyngiad pellach yn nifer y plant sy'n dod i mewn i ofal
Mwy o blant yn aros adref efo'u teuluoedd	<ul style="list-style-type: none"> ▪ Niferoedd uwch o blant yn aros adref efo'u teuluoedd ▪ Niferoedd is o blant sydd angen cynllun amddiffyn plant amlasiantaethol ▪ Niferoedd llai o blant yn cael eu lletya gan yr awdurdod lleol ▪ Costau is ar gyfer Plant sy'n Derbyn Gofal ▪ Newid ym mhroffil ariannol y gwasanaeth gan gynyddu'r % ar ymyraethau cefnogol ▪ Ymyrraeth effeithiol o safon uwch ar gyfer teuluoedd ▪ Buddion Iechyd, Cymdeithasol a Llesiant i'r plentyn
Mwy o blant yn dychwelyd adref drwy orchmynion gofal yn cael eu dirymu	<ul style="list-style-type: none"> ▪ Niferoedd uwch o blant yn dychwelyd adref i'w teuluoedd ▪ Niferoedd is o blant sydd angen cynllun amddiffyn plant amlasiantaethol ▪ Niferoedd llai o blant yn cael eu lletya gan yr awdurdod lleol ▪ Costau is ar gyfer Plant sy'n Derbyn Gofal ▪ Newid ym mhroffil ariannol y gwasanaeth gan gynyddu'r % ar ymyraethau cefnogol ▪ Ymyrraeth effeithiol o safon uwch ar gyfer teuluoedd ▪ Buddion Iechyd, Cymdeithasol a Llesiant i'r plentyn

ATODIAD 2a – Dychweliad ar fuddsoddiad gyda chyfraddau uchelgeisiol ar gyfer osgoi a dileu costau

	2017/2018	2018/2019	2019/2020	2020/2021	2021/2022	Cyfansymiau ar gyfer 5 mlynedd lawn
Cost y Tîm Trothwy Gofal	£241,016.92	£241,016.92	£241,016.92	£241,016.92	£241,016.92	£1,205,084.60
Cost osgoi yn y flwyddyn	£241,460.70	£321,947.60	£402,434.50	£418,531.88	£418,531.88	£1,802,906.56
Arbedion cost yn y flwyddyn	£128,779.04	£144,876.42	£177,071.18	£160,973.80	£160,973.80	£ 772,674.24
					Dychweliad ar fuddsoddiad	£1,370,496.20
Yn ogystal, gellir sicrhau gostyngiad 30% o ran costau rhedeg gwasanaeth cymorth erbyn blwyddyn 4 sy'n cynrychioli arbediad bellach o £75,000 y flwyddyn o 2020 ymlaen.						

ATODIAD 2b – Dychweliad ar fuddsoddiad gyda nifer y plant/teuluoedd sy'n derbyn cymorth yn haneru bob blwyddyn

	2017/2018	2018/2019	2019/2020	2020/2021	2021/2022	Cyfansymiau ar gyfer 5 mlynedd lawn
Cost y Tîm Trothwy Gofal	£241,016.92	£241,016.92	£241,016.92	£241,016.92	£241,016.92	£1,205,084.60
Cost osgoi yn y flwyddyn	£128,779.04	£160,973.80	193,168.56	£209,265.94	£209,265.94	£901,453.28
Arbedion cost yn y flwyddyn	£64,389.52	£80,486.90	£96,584.28	£96,584.28	£96,584.28	£434,629.26
					Dychweliad ar fuddsoddiad	£130,997.94
Yn ogystal, gellir sicrhau gostyngiad 30% o ran costau rhedeg gwasanaeth cymorth erbyn blwyddyn 4 sy'n cynrychioli arbediad bellach o £75,000 y flwyddyn o 2020 ymlaen.						

